

**Государственное бюджетное дошкольное образовательное учреждение  
детский сад №15 Невского района Санкт-Петербурга**

---

УТВЕРЖДЕН  
Общим собранием  
работников ГБДОУ детского сада № 15  
Невского района Санкт-Петербурга  
Протокол от 16.04.2026 года №1

**Отчет о результатах самообследования  
за 2025 календарный год**

## Содержание

ВВЕДЕНИЕ.....	3
I. Аналитическая часть.....	5
1.1 Анализ контингента обучающихся:.....	6
1.2 Наличие педагогических технологий, используемых при реализации образовательных программ. ....	7
1.3 Анализ воспитательной работы .....	7
1.4. Анализ дополнительного образования.....	11
1.5 Организация работы образовательной организации в области сбережения здоровья. ...	12
2. Оценка системы управления организации.....	14
2.1.Органы управления, действующие в ГБДОУ .....	14
2.2.Схема организационно-управленческой структуры ГБДОУ .....	15
2.3 Основные достижения образовательной организации в 2025 году: .....	17
3.Оценка содержания и качества подготовки обучающихся .....	21
4.Оценка кадрового обеспечения.....	23
5.Оценка учебно-методического и библиотечно-информационного обеспечения .....	25
6.Оценка материально-технической базы.....	28
7. Оценка функционирования внутренней системы оценки качества образования .....	32
Заключение .....	39
II. Показатели деятельности Государственного бюджетного дошкольного образовательного учреждения детского сада №15 Невского района Санкт-Петербурга, подлежащие самообследованию (по состоянию на 29.12.2025).....	41

## Введение

Настоящий отчет составлен после проведения процедуры самообследования Государственного бюджетного дошкольного образовательного учреждения детского сада № 15 Невского района

Санкт-Петербурга за 2025 год.

Составлен в соответствии с

- Федеральным законом в Российской Федерации" от 29.12.2012 г. № 273-ФЗ «Об образовании в Российской Федерации»;
- Порядком проведения самообследования образовательной организацией, утвержденным приказом Министерства образования и науки Российской Федерации от 14.06.2013 г. № 462 «Об утверждении Порядка проведения самообследования образовательной организацией»;
- Приказом Министерства образования и науки Российской Федерации от 10.12.2013г. №1324 «Об утверждении показателей деятельности образовательной организации, подлежащей самообследованию»;
- Приказом Министерства образования и науки Российской Федерации от 14.12.2017 №1218 «О внесении изменений в порядок проведения самообследования образовательной организации, утверждённый приказом министерства образования и науки Российской Федерации от 14.06.2013г. № 462»;
- Постановлением Правительства Российской Федерации № 582 от 10.07.2013 г. «Об утверждении правил размещения на официальном сайте образовательной организации в информационно-телекоммуникационной сети «Интернет» и обновления информации об образовательной организации»;
- Приказом Федеральной службы по надзору в сфере образования и науки от 04.08.2023 №1493 "Об утверждении Требований к структуре официального сайта образовательной организации в информационно-телекоммуникационной сети "Интернет" и формату представления информации" (Зарегистрирован 28.11.2023 № 76133)
- Распоряжение Комитета по образованию Правительства Санкт-Петербурга от 05.07.2019 №1996-р «Об утверждении примерных показателей эффективности деятельности руководителей образовательных учреждений, находящихся в ведении Комитета по образованию и администрации районов Санкт-Петербурга»

Отчет о результатах самообследования (далее - Отчет) Государственного бюджетного дошкольного образовательного учреждения детский сад № 15 Невского района Санкт-Петербурга (далее - Образовательное учреждение) представляется общественности и родителям (законным представителям) воспитанников и размещается в сети Интернет на сайте Образовательного учреждения.

**Цель** проведения самообследования - это обеспечение доступности и открытости информации о деятельности организации. Определение эффективности и качества образовательной деятельности дошкольного учреждения за 2025 год.

**Задачи** проведения самообследования:

- оценить систему управления ГБДОУ,
- оценить содержание и качество подготовки обучающихся,
- получить объективную информацию о состоянии образовательного процесса в образовательной организации,
- выявить положительные и отрицательные тенденции в образовательной деятельности, - установить причины возникновения проблем и поиск их устранения.

В качестве основных источников информации для отчета использовались:

- формы государственной статистической отчетности по образованию;
- данные мониторингов качества образования в ГБДОУ
- результаты проверок контрольно-надзорных органов
- результаты независимой оценки качества образования в ГБДОУ

## Общая характеристика дошкольной образовательной организации

Полное наименование	Государственное бюджетное дошкольное образовательное учреждение детский сад №15 Невского района Санкт-Петербурга
Сокращенное наименование	ГБДОУ детский сад №15 Невского района Санкт-Петербурга
Информация об учредителе	Функции и полномочия учредителя образовательного учреждения от имени субъекта Российской Федерации - города федерального значения - Санкт-Петербурга осуществляют исполнительные органы государственной власти Санкт-Петербурга - Комитет по образованию и администрация Невского района Санкт-Петербурга. Место нахождения Комитета по образованию: 190000, Санкт-Петербург, пер. Антоненко, дом 8, литер А. Образовательное учреждение находится в ведении администрации Невского района Санкт-Петербурга. Адрес: 192131, Санкт-Петербург, пр. Обуховской обороны, дом 163
Реквизиты лицензии на ведение образовательной деятельности	Лицензия на право ведения образовательной деятельности № 1321 от 13 января 2012 г Серия 78 № 001539, выданная Правительством СПб Комитет по образованию. Срок действия лицензии - бессрочно Приложение № 4 к лицензии на дополнительное образование детей и взрослых от 09 июня 2018 года №1792-р
Уровень образования	дошкольное образование
Форма обучения	Очная
Нормативный срок обучения	5 лет
Язык, на котором осуществляется образование (обучение)	русский
Режим работы	Понедельник-пятница с 7.00 до 19.00 Выходные дни: суббота, воскресенье, праздничные дни
Заведующий	Бойцова Анна Фёдоровна
Адрес электронной почты	Sad15-nevski@yandex.ru
Адрес сайта	15.dou.spb.ru
Количество групп	10
Количество детей	173

Режим работы ГБДОУ: пятидневная рабочая неделя, с понедельника по пятницу, выходные: суббота, воскресенье, государственные праздники;

Длительность пребывания детей в группах: 12 часов

Режим работы групп: с 7.00 до 19.00

**Вывод:** ГБДОУ зарегистрировано и функционирует в соответствии с нормативными документами в сфере образования Российской Федерации.

Государственное задание по наполняемости учреждения детьми выполнено.

## **I. Аналитическая часть**

### **1. ОЦЕНКА ОБРАЗОВАТЕЛЬНОЙ ДЕЯТЕЛЬНОСТИ И ОРГАНИЗАЦИИ ОБРАЗОВАТЕЛЬНОГО ПРОЦЕССА**

Образовательная деятельность в учреждении осуществляется в соответствии с:

- Федеральным законом «Об образовании в Российской Федерации» от 29.12.2012 г. №273-ФЗ;
- Федеральным государственным образовательным стандартом дошкольного образования, утверждённый приказом Минобрнауки России от 17.10.2013 г. №1155;
- Порядок организации и осуществления образовательной деятельности по основным общеобразовательным программам - образовательным программам дошкольного образования, утверждённый Минобрнауки России от 30.08.2013 г. №1014;
- Санитарными правилами СП 2.4.3648-20 «Санитарно-эпидемиологическими требованиями к организациям воспитания и обучения, отдыха и оздоровления детей и молодёжи», утвержденных постановлением Главного государственного санитарного врача Российской Федерации от 28.09.2020 №28 (далее - СП 2.4.3648-20);
- Санитарными правилами и нормами СанПиН 1.2.3685-21 «Гигиенические нормативы и требования к обеспечению безопасности и (или) безвредности для человека факторов среды обитания», утвержденных постановлением Главного государственного санитарного врача Российской Федерации от 28.01.2021 № 2 (далее - СанПиН 1.2.3685-21);
- Постановлением Главного государственного санитарного врача Российской Федерации от 30.06.2020 № 16 «Об утверждении санитарно-эпидемиологических правил СП 3.1/2.4.3598-10 "Санитарно-эпидемиологические требования к устройству, содержанию и организации работы образовательных организаций и других объектов социальной инфраструктуры для детей и молодежи в условиях распространения новой коронавирусной инфекции (COVID-19)" (с изменениями от 02.12.2020 г.);
- Устав государственного бюджетного дошкольного образовательного учреждения детского сада №15 Невского района Санкт-Петербурга, утверждённый распоряжением Администрации Невского района Санкт-Петербурга № 2440 - р от 29.05.2014 г.

**Цель:** обеспечить права детей дошкольного возраста на получение качественного дошкольного образования, охрану психического и физического здоровья и всестороннего развития детей дошкольного возраста.

**Предметом** деятельности Образовательного учреждения является:

- реализация образовательной программы дошкольного образования;
- реализация дополнительных образовательных программ

#### ***Основные задачи деятельности ГБДОУ:***

- > Развитие личности детей деятельности с учётом дошкольного возраста в различных видах общения и их возрастных, индивидуальных, психологических и физиологических особенностей;
- > Создание оптимальные условия для личностно-ориентированного взаимодействия участников образовательного процесса: детей-педагогов-родителей;
- > Создание модели эффективного партнерства ГБДОУ и семей воспитанников в условиях внедрения ФГОС ДОО и ФОП;
- > Реализация образовательной программы дошкольного образования ГБДОУ;
- > Оказание психолого-педагогической помощи родителям дошкольников в возрасте от 1,5 до 8 лет в вопросах воспитания и развития детей;
- > Создание благоприятных условий для развития личности дошкольников, учитывая индивидуальные способности и возможности каждого ребёнка.

## Специфика и форма реализации образовательных программ

### Цель ООП ДО:

- Создание условий развития ребенка, открывающих возможности для его позитивной социализации, его личностного развития, развития инициативы и творческих способностей на основе сотрудничества со взрослыми и сверстниками и соответствующим возрасту видам деятельности;
- Создание развивающей образовательной среды, которая представляет собой систему условий социализации и индивидуализации детей.
- Содержание Программы обеспечивает развитие личности, мотивации и способностей, обучающихся в различных видах деятельности.
- Развитие личности детей дошкольного возраста в различных видах общения и деятельности с учетом их возрастных, индивидуальных, психологических и физиологических особенностей.

На 31.12.2025 года детский сад посещали ребенка. В ГБДОУ № 15 всего 10 групп, из них:

- 1 группа раннего возраста (дети от 1,5 до 2 лет);
- 2 группы младшего возраста (дети от 2 до 3 лет);
- 2 группы младшего возраста (дети от 3 до 4 лет);
- 2 группы среднего возраста (дети от 4-5 лет);
- 1 группа старшего возраста (дети от 5 до 6 лет);
- 2 группы старшего возраста (дети от 6 до 8 лет)

### 1.1 Анализ контингента обучающихся:

Год	ГКП (кол- во)	Ясли (кол- во)	Сад (кол- во)	Всего (кол- во)	Группы (кол- во)	Педагоги (кол-во)	Соотношение "педагогический работник/воспитанник" в ДОУ
2020	24	28	302	354	12	30	30/354
2021	25	26	300	351	12	32	32/351
2022	0	50	265	315	11	28	28/315
2023	0	45	203	248	11	30	28/248
2024	0	41	143	184	11	24	24/184
2025	0	53	120	173	10	21	21/173

200

Контингент обучающихся за последний год уменьшился в связи с приведением численности воспитанников в соответствие с санитарными правилами СП 2.4.3648-20 «Санитарноэпидемиологическими требованиями к организациям воспитания и обучения, отдыха и оздоровления детей и молодежи», с открытием большого количества новых дошкольных учреждений и со снижением рождаемости детей.

Образовательная деятельность планируется согласно системе непрерывной образовательной деятельности, утверждённой на педагогическом совете. Работа в группах организуется в соответствии с рабочими программами педагогов, а также с учебным планом и календарным учебным планом ГБДОУ.

Разделы программы ГБДОУ направлены на:

- развитие инициативы и творческих способностей на основе сотрудничества с взрослыми и сверстниками и соответствующим возрасту видам деятельности;
- на создание развивающей образовательной среды, которая представляет собой систему условий социализации и индивидуализации детей.
- создание условий развития детей с ограниченными возможностями здоровья, открывающих возможности для их позитивной социализации, личностного развития;

Содержание программ обеспечивает развитие личности, мотивации и способностей, обучающихся с ограниченными возможностями здоровья в различных видах деятельности и

охватывает следующие образовательные области:

1. Социально-коммуникативное развитие,
2. Познавательное развитие,
3. Речевое развитие,
4. Художественно-эстетическое развитие,
5. Физическое развитие.

Модель организации образовательного процесса, которая соответствует ФГОС ДО и ФОП, включает в себя: совместную партнерскую деятельность взрослого и ребёнка; свободную самостоятельную деятельность детей.

Образовательная деятельность проводится по подгруппам и индивидуально, с учетом возрастных особенностей и уровня развития обучающихся. Объем образовательной нагрузки определен в соответствии с СанПиНом 1.2.3685-21 «Гигиенические нормативы и требования к обеспечению безопасности и (или) безвредности для человека факторов среды обитания».

Количество и продолжительность образовательной деятельности, включая реализацию дополнительных образовательных программ, устанавливаются в соответствии с санитарно-гигиеническими нормами и требованиями, регламентируются учебным планом.

В течение отчетного периода педагоги образовательной организации уделяли большое внимание реализации поставленной цели и задачам воспитательной работы. Все запланированные мероприятия по основным направлениям прошли в установленные сроки на высоком уровне.

Программы имеют полное дидактическое и методическое обеспечение. Содержание дошкольного образования в рамках интегрированной образовательной программы реализуется за счет применения современных педагогических технологий, включающих, как технологии обучения, так и технологии воспитания.

## **1.2 Наличие педагогических технологий, используемых при реализации образовательных программ.**

В ГБДОУ используются технологии взаимодействия педагогов с детьми:

- здоровье сберегающие технологии направлены на сохранение и укрепление здоровья воспитанников;
- технологии личностно-ориентированного взаимодействия направлены на необходимость распознавания индивидуальных особенностей каждого ребёнка, акцент делается на их потребности, склонности, способности, интересы, темп развития;
- технология диалогового обучения предполагает организацию коммуникативной развивающей среды;
- технология проблемного обучения предполагает создание проблемных ситуаций (под руководством педагога) и активную самостоятельную деятельность по их разрешению;
- технология развивающего обучения направлена на развитие детей, осуществляется в процессе восприятия ребёнком информации посредством различных сенсорных каналов: ориентировка в предметном окружении, обследование и изучение объектов деятельности, систематизация представлений о свойствах и качествах предметов и т.п.;
- технология проектного обучения предполагает составление проектов, направленных на получение детьми новых знаний;
- дистанционные образовательные технологии предполагают оказание педагогической поддержки семьям воспитанников в удаленном доступе, помощь в подборе актуальной информации и вовлечение родителей в образовательный процесс.

Для качественной организации родителями привычного режима для детей специалистами детского сада систематически проводились консультации, оказывалась методическая помощь и по возможности техническая. Данные мониторинга количества просмотров занятий в записи по всем образовательным областям свидетельствует о достаточной вовлеченности и понимании родителями ответственности за качество образования своих детей.

## **1.3 Анализ воспитательной работы**

С 01.09.2025 года ГБДОУ №15 продолжает реализацию рабочей программы воспитания и

календарного плана воспитательной работы, которые являются частью образовательной программы дошкольного образования.

Программа воспитания направлена на личностное развитие дошкольников и создание условий для их позитивной социализации на основе базовых ценностей российского общества через:

- формирование ценностного отношения к окружающему миру, другим людям, себе;
- овладение первичными представлениями о базовых ценностях, а также выработанных обществом нормах и правилах поведения;
- приобретение первичного опыта деятельности и поведения в соответствии с базовыми национальными ценностями, нормами и правилами, принятыми в обществе.

Воспитательная работа строится с учетом индивидуальных особенностей детей, с использованием разнообразных форм и методов, в тесной взаимосвязи воспитателей, специалистов и родителей.

Основные направления воспитательной работы:

- патриотическое (ценности Родины и природы);
- социальное (ценности человека, семьи, дружбы);
- познавательное (ценность знания);
- физическое и оздоровительное (ценность здоровья);
- трудовое (ценность труда);
- этико-эстетическое (ценности культуры и красоты).

Календарный план воспитательной работы в образовательной организации корректировался в рамках реализации Указа Президента Российской Федерации В.В. Путина от 22.11.2023 № 875. В 2025 году в образовательной организации активно реализовывались мероприятия, приуроченные к Году семьи. Тематические мероприятия предусматривали взаимодействие со всеми участниками образовательных отношений.

С 1 сентября 2025 года в календарный план воспитательной работы были включены мероприятия согласно Перечню рекомендуемых к реализации мероприятий, утвержденных Министерством просвещения Российской Федерации от 30 августа 2024г № АБ-2348/06 на 2025-2026 образовательный период.

В 2025 году в рамках финансовой грамотности с дошкольниками проводились комплексно-тематические занятия, сюжетно-ролевые, дидактические, настольные игры, особый интерес вызвали интеллектуальные игры и развлечения- все вместе: взрослые (родители, педагоги) и воспитанники решали познавательные, практические, игровые задачи. Организовано проведение краткосрочной программы «Основы финансовой грамоты» для детей с 5 до 7 лет.

В следующем году мы продолжим работу по финансовой грамотности, привлекая социальных партнеров к участию в разнообразных проектах, способствующих формированию у воспитанников правильного представления о финансовом мире, которое сможет помочь им в будущем стать самостоятельными и успешными людьми, принимающими грамотные и взвешенные решения в будущем.

В детском саду продолжается педагогическая работа всех возрастных групп в уникальных 4-х музейных пространствах: «Этих дней не смолкнет слава!» бережно хранит отголоски героического прошлого, «Экокванториум» раскрывает юным исследователям тайны природы, «Здравствуй театр!» зажигает искры творчества и фантазии, «Русская изба» знакомит с душой народных традиций.

- "Этих дней не смолкнет слава!" ребята, затаив дыхание, прикасаются к истории, узнают о подвигах дедов и прадедов, о силе духа и единстве народа. Подлинные артефакты, фотографии и рассказы ветеранов оживляют прошлое, делая его близким и понятным сердцу каждого ребенка. Здесь зарождается чувство патриотизма, гордость за свою страну и уважение к ее героям.

- "Экокванториуме" юные ученые проводят захватывающие эксперименты, изучают флору и фауну родного края, наблюдают за жизнью насекомых и растений. Интерактивные экспонаты позволяют в игровой форме познакомиться с законами природы, узнать о важности сохранения

окружающей среды и бережном отношении к ресурсам планеты.

- "Здравствуй, театр!" - это мир волшебства и перевоплощений, где каждый ребенок может почувствовать себя актером, режиссером или зрителем. Костюмы, декорации, куклы и маски помогают детям раскрыть свой творческий потенциал, развить воображение и артистизм. Спектакли, игры и мастер-классы дарят радость и вдохновение, учат выражать свои эмоции и чувства.

- "Русская изба" - это путешествие в мир народной культуры, где дети знакомятся с традициями, обычаями и обрядами русского народа. Предметы быта, народные костюмы, музыкальные инструменты и игрушки позволяют почувствовать связь с прошлым, узнать о мудрости и красоте народного творчества. Здесь дети учатся петь народные песни, играть в народные игры, лепить из глины, вышивать и плести из лозы.

В процессе реализации направления «В мире профессий» реализуются проекты по ранней профориентации, в рамках которых родители обучающихся знакомят детей со своей профессиональной деятельностью.

В рамках реализации направления «Трудовое воспитание» на территории ГБДОУ разбиваются цветники, имеется теплица, где воспитатели совместно с детьми выращивают культурные растения, что способствует осуществлению непосредственного контакта ребенка с объектами природы. Данное направление деятельности закладывает у дошкольников основы планирования, умение ставить перед собой цель и достигать результата, приучает к ответственности, развивает любознательность и наблюдательность, помогает лучше узнать жизнь растений и их особенности. Коллективный труд способствует социально-коммуникативному, познавательному и эстетическому развитию дошкольников. Реализация Программы воспитания основана на взаимодействии с разными субъектами образовательных отношений. В процессе реализации образовательной программы дошкольного образования ГБДОУ воспитанники, их родители (законные представители) принимают активное участие в проектах, акциях и тематических мероприятиях, организуемых в детском саду ежегодно.

Для выбора стратегии воспитательной работы, в 2025 году проводился анализ состава семей воспитанников.

### Характеристика семей по составу

Состав семьи	Количество семей	Процент от общего количества семей воспитанников
Полная	158	92%
Неполная с матерью	14	7%
Неполная с отцом	1	1%
Оформлено опекунов	0	0%

### Характеристика семей по количеству детей

Количество детей в семье	Количество семей	Процент от общего количества семей воспитанников
Один ребенок	76	44%
Два ребенка	72	42%
Три ребенка и более	24	14%

Воспитательная работа строится с учётом индивидуальных особенностей детей, с использованием разнообразных форм и методов, в тесной взаимосвязи воспитателей,

специалистов и родителей. Детям из неполных семей уделяется большее внимание в первые месяцы после зачисления в ГБДОУ.

В рамках реализации проектов Программы развития в 2025 году обучающиеся, их родители (законные представители) принимали активное участие в проектах, акциях и тематических мероприятиях: акции по безопасности «Засветись», «Скорость - не главное 2025», «Жизнь без ДТП», «Безопасные каникулы или Новый год по правилам!»; экологическая акция «Покормите птиц зимой», участие в субботниках, проект «Эколята-дошколята», акции, посвящённые Дню победы «Открытие ветерану», «Свеча Памяти», «Окна Победы», «Стихи Победы» и т.д. Большинство обучающихся ГБДОУ воспитываются в полных семьях. Наблюдается увеличение количества неполных и многодетных семей.

В течение года были организованы общие и групповые родительские собрания, на которых обсуждались задачи развития, содержание образования и цели воспитания детей в разновозрастных группах, вопросы адаптации к детскому саду, коррекционно-оздоровительные мероприятия и их родительская поддержка, профилактика детского травматизма, организация отдыха детей.

В ГБДОУ была организована система мониторинга, направленная на изучение образовательных запросов родителей (законных представителей) и оценку качества предоставляемых услуг.

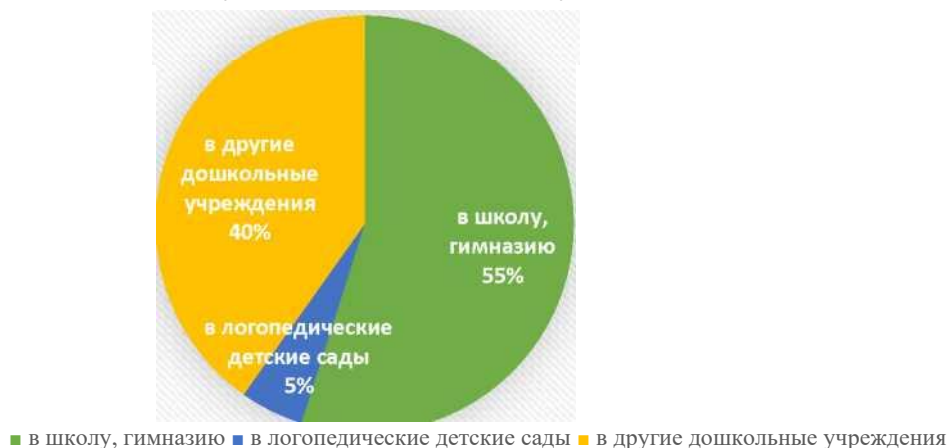
В течение года родителям постоянно оказывалась методическая и консультативная помощь по актуальным проблемам развития детей дошкольного возраста, оформлялась наглядная информация для родителей, регулярно обновлялась информация на сайте ГБДОУ. Родители являлись активными участниками образовательного процесса, участвовали в совместных очных мероприятиях: детско-родительских проектах, конкурсах, выставках, досугах, развлечениях.

По результатам 2025 года жалобы и обоснованные претензии родителей на деятельность ГБДОУ отсутствуют.

**Вывод:** образовательный процесс в ДОУ организован в соответствии с государственной политикой в сфере образования, ФГОС ДО, образовательными программами дошкольного образования.

**Выпуск детей из ГБДОУ № 15 за 2025 год  
в другие образовательные учреждения составил - 122 детей**

**Выпуск детей в 2025 году (%)**



**1.4. Анализ дополнительного образования**

Обучение по дополнительным платным образовательным услугам осуществляется по дополнительным общеразвивающим программам дополнительного образования детей. Все программы, используемые педагогами ДОУ в работе, составлены на основе методических рекомендаций Учебно-тематических комплексов и Методических рекомендаций, одобренных и рекомендованных Министерством образования РФ. Авторами-составителями образовательных программ ДОП являются педагоги ГБДОУ № 15.

Дополнительными платными образовательными услугами в 2025 году было охвачено 177 дошкольников.

Платные дополнительные образовательные услуги представлены следующими направлениями:

- 1) **социально-педагогическое:** «Академия нескучных наук», «Основы финансовой грамоты», «Почемучки, скромники, задиры и другая компания», «Приобщение к истокам народной культуры»
- 2) **художественно-эстетическое:** «Ритмопластика», «Логоритмика», «Разноцветные капли», «Веселые нотки».
- 3) **физкультурно-спортивное:** «Футбол», «Карате-до».

**Посещение дополнительных образовательных услуг обучающимися в ГБДОУ детском саду № 15**

Направленность ДО услуг	Количество обучающихся (воспитанников)			
	2022	2023	2024	2025
социально-педагогическая	169	95	103	74
в области искусств	30	30	45	41
в области физической культуры и спорта	171	44	37	62
туристско-краеведческая	28	46	0	0

В ГБДОУ для обучающихся (воспитанников) реализуются в рамках бесплатного дополнительного образования следующие образовательные программы: «Кинезиология для детей среднего возраста», «Занимательная кинезиология для детей старшего возраста», «Счастливый малыш для детей раннего возраста», «Занимательная математика для детей младшего возраста».

Для определения качества предоставляемых платных услуг в 2025 году было предпринято:

- Показ рекламных презентаций на родительском собрании в начале года.
- Выступления педагогов дополнительного образования на общем собрании в начале учебного года с целью ознакомления с программами, целями, задачами.
- Участие педагогов дополнительного образования в конкурсах профессионального мастерства;

По результатам отзывов родителей, обучающихся (воспитанников) и продуктивной деятельности педагогов ГБДОУ № 15 работа в системе дополнительного образования является необходимой с точки зрения развития способностей детей, их оздоровления и занятости в стенах ДОУ. Целесообразна и выгодна эта деятельность и с точки зрения экономики, так как приносит стабильный ежемесячный доход, способствующий развитию ГБДОУ.

При сравнительном анализе направлений по дополнительным образовательным услугам, мы можем увидеть уменьшение контингента в платных образовательных услугах в 2025 г по сравнению с 2024г., что объясняется снижением контингента ДОО. В 2025 году мы продолжили расширять разнообразие дополнительных образовательных услуг по запросам родителей, но необходимо продумывать формы и методы привлечения родителей (законных представителей) к обучению по дополнительному образованию в дошкольной организации. В рамках исполнения плана мероприятий по реализации Концепции развития дополнительного образования до 2030 года предоставляется образовательные услуги в сфере дополнительного образования в части реализации ДОП по социальным сертификатам. (это дополнительные краткосрочные программы: «Веселые нотки», «Основы финансовой грамоты», «Почемучки, скромники, задиры и другая компания»).

**Выводы:** образовательные программы составляются в соответствии с Федеральными нормативными документами, соответствует ФГОС ДО и ФОП, учитывая особенности ГБДОУ. Эффективная организация образовательного процесса способствует развитию каждого ребенка, формирование и развитие личности на основе его потребностей и интересов. Предметно-развивающая среда строится в соответствии с современными требованиями. Широкое использование программ дополнительного образования и взаимодействия с социальными партнерами расширяет возможности для эффективного развития ребенка и обеспечивает возможность повышения качества предоставляемых услуг. Определяются направления, по которым необходимо усилить работу: по реализации дополнительных образовательных услуг, повысить эффективность сотрудничества с родителями посредством привлечения их в участие в проектах и событиях ГБДОУ.

## **1.5 Организация работы образовательной организации в области сбережения здоровья.**

### Создание условий для сохранения здоровья детей

Здоровье детей, посещающих ГБДОУ, является предметом пристального внимания педагогического коллектива с целью сохранения, укрепления здоровья детей, воспитания у них потребности в здоровом образе жизни.

С целью укрепления здоровья детей в ГБДОУ организованы следующие оздоровительные и профилактические мероприятия:

- Сбалансированное детское питание с учетом индивидуальных показаний
- Приготовление пищи только на очищенной через фильтр воде
- Индивидуальный подход к питанию аллергиков
- «Дорожка здоровья» и профилактическая гимнастика после сна
- Дыхательная гимнастика
- Гимнастика для осанки
- Гимнастика для глаз

●В ГБДОУ проводится анализ состояния здоровья детей, ежегодно проводится углубленный медосмотр воспитанников ГБДОУ.

### **Заболеваемость воспитанников**

Год	Пропущено всего по болезни	Пропущено всего по болезни на 1 ребенка(дней)
2020	3713	20,3
2021	3629	20,0
2022	3610	19,8
2023	3655	20,1
2024	3625	20
2025	3702	20,1

### **Результативность реализации здоровьесберегающих технологий при осуществлении учебно-воспитательного процесса**

Число дней	2020-2021	2021-2022	2022-2023	2023-2024	2024-2025
<b>функционирования</b>	221	194	212	248	184
Заболеваемость в детоднях на 1 ребенка	2	2	2	3	4
Простудная заболеваемость, % (от общего числа заболеваний)	80	80	76	76	85
I группа здоровья	3	4	87	78	57
II группа здоровья	140	175	177	162	111
III группа здоровья	144	171	12	7	6
IV группа здоровья	1	1	2	1	0
V группа здоровья	0	0	2	0	0

#### **Вывод.**

Незначительные тенденции к повышению заболеваемости и сравнительно стабильные показатели групп здоровья у воспитанников за последние 3 года объясняются сложными социально-экономическими условиями в семьях воспитанников, отрицательным отношением некоторых родителей к закаливающим процедурам и профилактическим мероприятиям, а также приходом в детский сад ослабленных детей уже с рождения. Все это требует активизации работы педагогического, медицинского персонала по внедрению эффективных здоровьесберегающих технологий по профилактике заболеваний.

## 2. Оценка системы управления организации

Управление ГБДОУ осуществляется в соответствии с действующим законодательством и уставом ГБДОУ.

В соответствии с Законом «Об образовании» в системе управления ГБДОУ реализовано сочетание принципов единоначалия и самоуправления. Система самоуправления ГБДОУ постоянно развивается и совершенствуется, образуя новые структуры, получающие полномочия управления различными направлениями деятельности учреждения. Административные обязанности распределены согласно Уставу, штатному расписанию, квалификационным характеристикам. Управление рассматривается как ресурс развития горизонтальной организационной системы, для которой характерен процесс принятия решения теми сотрудниками, кого оно непосредственно затрагивает. Идеология управления качеством является основополагающей в системе работы образовательного учреждения и понимается как воздействие на образовательный процесс через ресурсы с целью повышения качества образования. Целостная работа механизма управления, координирование деятельности педагогического коллектива осуществляется через: четкое определение уровня управления, их функционала и связи между ними, построение работы на перспективной, прогнозируемой основе по программе развития.

Управление ГБДОУ строится на принципах единоначалия и коллегиальности. Коллегиальными органами управления являются: педагогический совет, общее собрание работников, совет родителей. Единоличным исполнительным органом является руководитель - заведующий.

### 2.1. Органы управления, действующие в ГБДОУ

Наименование органа	Функции
Заведующий	Контролирует работу и обеспечивает эффективное взаимодействие структурных подразделений ГБДОУ, утверждает штатное расписание, отчетные документы организации, осуществляет общее руководство ГБДОУ.
Педагогический совет	Осуществляет текущее руководство образовательной деятельностью ГБДОУ, в том числе рассматривает вопросы: - развития образовательных услуг; - регламентации образовательных отношений; - разработки образовательных программ; - выбора методической литературы, пособий, средств обучения и воспитания; - материально-технического обеспечения образовательного процесса; - аттестации, повышении квалификации педагогических работников; - координации деятельности методических объединений
Общее собрание работников	Реализует право работников участвовать в управлении ГБДОУ, в том числе:



- Координация деятельности аппарата управления ГБДОУ регламентируется нормативно - правовыми и локальными документами:
- Федеральным законом «Об образовании»
- Федеральным законом «Об основных гарантиях прав ребенка РФ»
- Конвенцией о правах ребенка
- Уставом ГБДОУ
- Санитарно-эпидемиологическими правилами и нормативами для ГБДОУ
- Основной образовательной программой ГБДОУ
- Конвенцией о правах ребенка
- Уставом ГБДОУ
- Санитарно-эпидемиологическими правилами и нормативами для ГБДОУ
- Основной образовательной программой ГБДОУ
- Годовым планом
- Договором между ГБДОУ и родителем (законным представителем)
- Трудовым кодексом РФ
- Правилами внутреннего трудового распорядка
- Трудовым договором между ГБДОУ и работником
- Другими локальными актами, документами (программами, приказами, распоряжениями вышестоящих организаций).

Начальник отдела образования Невского района - Чалганская Любовь Ивановна;  
Заведующий дошкольным образовательным учреждением - Бойцова Анна Федоровна;  
Заместитель заведующего - Бондарчук Наталья Васильевна;  
Заместитель заведующего - Ломзина Любовь Валентиновна;  
Старший воспитатель - Чумак Анна Николаевна;  
Заведующий хозяйством - Головенько Вячеслав Анатольевич;  
Медицинская сестра: Матвеева Юлия Владимировна

В ГБДОУ функционирует профсоюзный комитет, который осуществляет: защиту социально-трудовых прав и профессиональных интересов членов профсоюза, разработку и согласование нормативно-правовых документов учреждения, имеющих отношение к выполнению трудового законодательства, контроль за соблюдением и выполнением законодательства. Профсоюзный комитет взаимодействует с Общим собранием трудового коллектива, комиссией по охране труда.

В ГБДОУ осуществляет работу комиссия по охране труда, в функции которой входит: разработка планов совместных действий работодателя, профсоюзного органа по улучшению условий охраны труда, контроль за соблюдением нормативных актов, организация профилактической работы по безопасности образовательного процесса. В целях урегулирования разногласий по вопросам реализации права на образование, в том числе в случаях возникновения конфликта интересов педагогического работника функционирует Комиссия по урегулированию споров между участниками образовательных отношений.

В целях профилактики и противодействию коррупции осуществляется план мероприятий, функционирует комиссия по противодействию коррупции, направлениями которого являются: проведение дальнейшей политики по борьбе с коррупцией в ДОУ среди родителей (законных представителей) воспитанников организации, повышение информационной открытости организации в работе по предотвращению коррупционных нарушений, привлечение педагогической общественности к работе в антикоррупционной комиссии организации.

**Вывод.** Данная структура обеспечивает эффективность управления образовательным учреждением и решение различных вопросов на разных уровнях, а также образует системную модель оперативного управления качественного образования, основанную на принципах открытости, целостности, функциональности, что подтверждается достигнутыми результатами образовательной деятельности по итогам учебного года и анализом работы детского сада за год.

## **Режим работы образовательной организации**

Режим работы установлен в соответствии с Уставом ГБДОУ детский сад №15.

Учебный год: начинается 1 сентября, заканчивается 31 августа.

Летне-оздоровительный период: 01 июня - 31 августа.

Режим работы: детский сад работает 5 дней в неделю. Выходные - суббота, воскресенье и праздничные дни.

Длительность пребывания детей в дошкольном учреждении: -полный день - 12 часов (с 7.00 до 19.00)

Ежедневная образовательная деятельность осуществляется на основе ФГОС ДО и ФОП, образовательной программе ГБДОУ, годового учебного плана, расписания занятий, образовательных программ ГБДОУ № 15. При этом соблюдаются предельно допустимые нормы нагрузки согласно Санитарными правилами и нормами СанПиН 1.2.3685-21 «Гигиенические нормативы и требования к обеспечению безопасности и (или) безвредности для человека факторов среды обитания». Работа строится во взаимосвязи всех участников образовательного процесса, что способствовало успешному положительному результату в решении задач.

### **2.3 Основные достижения образовательной организации в 2025 году:**

Педагоги ГБДОУ активно участвуют во всевозможных конкурсах: районных, городских, региональных, всероссийских. Мониторинг творческих достижений педагогов ДОУ показал: повысилось число участвующих педагогов в различных конкурсах в сравнении с прошлым годом. Педагоги и воспитанники ГБДОУ детского сада № 15 Невского района Санкт-Петербурга стали победителями и лауреатами конкурсов:

- Открытый районный фестиваль «Хоровод дружбы»
- Конкурс «Проще, легче, выше, веселее»
- Районный семейный конкурс чтецов среди дошкольных образовательных учреждений Невского района Санкт-Петербурга
- Районный фестиваль олимпиад для дошкольников «ИНТЕЛЛЕКТикУМ»
- Районный конкурс творческих работ, посвященное 80-летию Победы Советского народа в Великой Отечественной войне 1941-1945 гг «За веру, за Отечество».
- Районный конкурс видео-зарисовок «Вкусные истории»
- Районный конкурс-фестиваль «Звучи оркестр»
- Районный конкурс «Стихи, освященные улыбкой»
- Районный конкурс «В мире сказок»
- Районный конкурс «Мохнатый и пернатый спецназ Блокадного Ленинграда»
- Районный конкурс «Дорога к храму» Номинация «художественное творчество»
- Районный экологический конкурс «Невский экопедагог»
- организация районных семинаров
- выступление педагогов на городском экологическом семинаре-практикуме

<b>Наименования мероприятия</b>	<b>Участники</b>	<b>Результаты участия</b>
Открытый районный фестиваль «Хоровод дружбы» в номинации «Игрушки моего народа»	Воспитатели: Макарова Н.С.	Лауреат
Районный семейный конкурс чтецов среди дошкольных образовательных учреждений Невского района Санкт-Петербурга	Воспитатели: Кузнецова Д.А. Макарова Н.С.	Участник
Районный конкурс творческих работ, посвященное 80-летию Победы Советского народа в Великой Отечественной войне 1941-1945 гг «За веру, за Отечество».	Воспитатели: Эрлер Е.Е.	Участник
Районный конкурс видео-зарисовок «Вкусные истории»	Воспитатель: Эрлер Е.Е.	Победитель III степени
Районный конкурс-фестиваль «Звучи оркестр»	Воспитатели: Эрлер Е.Е. Музыкальный руководитель: Орлова В.В.	Участник
Районный конкурс «Стихи, освященные улыбкой»	Воспитатель: Кузнецова Д.А., Макарова Н.С.	I место Участник
Районный конкурс «В мире сказок»	Воспитатели: Кузнецова Д.А. Макарова Н.С.	Участник
Районный конкурс «Мохнатый и пернатый спецназ Блокадного Ленинграда»	Воспитатели: Кузнецова Д.А. Макарова Н.С.	Участники

Районный конкурс работников образовательных учреждений Невского района Санкт-Петербурга «Без права на забвение» посвященного 80-ой годовщине прорыва блокады Ленинграда «Видео-хроника Ленинградской Блокады»	ГБДОУ детский сад №15 Невского района Санкт-Петербурга	Лауреат I степени
Районный конкурс работников образовательных учреждений Невского района Санкт-Петербурга «Без права на забвение» посвященного 80-ой годовщине прорыва блокады Ленинграда Вокальное творчество «Слушай Ленинград...» в номинации «Вокальный ансамбль»	Вокальный ансамбль ГБДОУ детского сада №15 Невского района Санкт-Петербурга	Лауреат III степени
Районный фестиваль олимпиад для дошкольников «ИНТЕЛЛЕКТИКУМ»	Воспитатели: Мальшева Л.Ю. Джамиева Д.А.	Победитель
Районный фестиваль олимпиад для дошкольников «ИНТЕЛЛЕКТИКУМ»	Воспитатель: Эрлер Е.Е.	Победитель
Районный фестиваль олимпиад для дошкольников «ИНТЕЛЛЕКТИКУМ»	Воспитатели: Иванов Е.Н. Колодочкина Е.В.	Победитель
Районная олимпиада по познавательному и речевому развитию «Невский дошколенок - ТИКО-2024»	Воспитатель: Кузнецова Д.А	Лауреат
Районная олимпиада по познавательному и речевому развитию «Невский дошколенок - ТИКО-2024»	Воспитатели: Иванова Е.Н. Колодочкина Е.В.	Победитель
Районная олимпиада по познавательному и речевому развитию «Невский дошколенок - ТИКО-2024»	Воспитатель: Дмитриева М.В.	Дипломант
Открытый районный фестиваль-конкурс ленд-арт «Живет повсюду красота» в номинации «Природная мандала»	Воспитатель: Маремпольская М.Б.	Участник
Открытый районный фестиваль-конкурс ленд-арт «Живет повсюду красота» в номинации «Природная мандала»	Воспитатель: Мальшева Л.Ю.	Участник
Районный конкурс «Невский экопедагог» в номинации «Театрализованные постановки экологической направленности»	Воспитатели: Маремпольская М.Б. Прокофьева И.Ю.	Лауреат
Районная экологическая олимпиада для дошкольников Эколята-дошколята»	Воспитатели: Эрлер Е.Е. Джамиева Д.А.	Лауреат

Районного фестиваля олимпиад для дошкольников «ИНТЕЛЛЕКТикУМ»		
Районный литературный конкурс «Весточка из дома» среди обучающихся и педагогических образовательных организаций Невского района Санкт-Петербурга, категория 18+ «Проза»	Воспитатель: Семенова А.Р.	II место
Городская акция регионального отделения Общероссийской общественной детско-юношеской организации по пропаганде безопасности дорожного движения «Юные инспекторы дорожного движения» Санкт-Петербурга «Безопасный город»	Воспитатели	Участники
Районный конкурс «Дорога к храму» Номинация «художественное творчество»	Воспитатели: Семенова А.Р. Соломянко Н.В.	Участник
Районный конкурс «Дорога к храму» Номинация «художественное творчество»	Воспитатели: Баранова В.А. Кудояр М.В.	Участник
Районный конкурс методических разработок «ПРО ФИНАНСЫ»	Воспитатели: Прокофьева И. Ю. Мальшева Л. Ю.	Участник
Районный конкурс детского творчества «Дорога и мы»	Воспитатели: Семенова А.Р. Соломянко Н.В. Мальшева Л.Ю. Джамиева Д.А.	Участник

### **Использование ИКТ технологий в управлении**

1. Создание рабочей группы, занимающейся разработкой единой информационной среды ГБДОУ.
2. Подключение к высокоскоростному Интернету.
3. Включение в образовательный процесс цифровых образовательных ресурсов, применение ИКТ - технологий.
4. Разработка шаблонов электронных документов.
5. Переход на электронный документооборот.
6. Обучение педагогических, административных работников информационным и телекоммуникационным технологиям по использованию Интернет-ресурсов и сервисов.
7. Модернизация материально - технической базы ГБДОУ, приобретение интерактивного оборудования
8. Вовлечение родителей воспитанников в развитие информатизации ГБДОУ.

Ожидаемый результат:

- Включение в образовательный процесс цифровых образовательных ресурсов, применение ИКТ - технологий.
- Электронный документооборот.
- Повышение профессионального уровня работников ГБДОУ по использованию информационных и телекоммуникационных технологий, по использованию Интернет-ресурсов и сервисов.
- Повышение качества образовательных услуг.
- Обновлена материально - техническая база ГБДОУ в соответствии с требованиями ФГОС ДО и ФОП.

### **Сетевая реализация инновационной деятельности**

Обеспечение условий повышения качества образования на основе разработки системы и механизмов управления качеством образования, организации сетевого взаимодействия участников кластеров и организаций-партнеров.

Механизм кластеризации ГБДОУ:

- Получение и обработка информации по результатам оценочных процедур
- Выявление соответствия результатов оценочных процедур предъявляемым требованиям
- Анализ и исследование дополнительных показателей, влияющих на разные результаты качества оценочных процедур
- Организация методических предложений по кластерам на разных уровнях взаимодействия  
ГБДОУ детский сад №15 участвует в семинарах кластеров района, кластер «Проектирование внутренней системы оценки качества образования».

## **3. ОЦЕНКА СОДЕРЖАНИЯ И КАЧЕСТВА ПОДГОТОВКИ ОБУЧАЮЩИХСЯ**

### **Учебный план.**

Учебный план Государственного бюджетного дошкольного образовательного учреждения детский сад № 15 Невского района Санкт-Петербурга является нормативным документом, регламентирующим организацию образовательного процесса с учетом специфики ГБДОУ, учебно-методического, кадрового и материально-технического оснащения.

При составлении учебного плана учитывались следующие принципы:

- принцип развивающего образования, целью которого является развитие ребенка;
- принцип научной обоснованности и практической применимости;
- принцип соответствия критериям полноты, необходимости и достаточности;
- принцип обеспечения единства воспитательных, коррекционно-развивающих и обучающих целей и задач процесса образования дошкольников;
- принцип интеграции образовательных областей в соответствии с возрастными возможностями и индивидуальными особенностями воспитанников;
- комплексно-тематический принцип построения образовательного процесса;
- решение программных образовательных задач в совместной деятельности взрослого и ребенка, самостоятельной деятельности детей не только в рамках непосредственно образовательной деятельности, но и при проведении режимных моментов в соответствии со спецификой дошкольного образования.

Основными задачами учебного плана являются:

- регулирование объема образовательной нагрузки.
- реализация требований ФГОС ДО и ФОП.
- обеспечение углубленной работы по региональному компоненту.

В структуру учебного плана входят: Обязательная часть, которая обеспечивает комплексность подхода, обеспечивая развитие детей во всех пяти взаимодополняющих образовательных областях, выполнение Образовательной программы и реализуется через непосредственно образовательную деятельность, и часть, формируемая участниками образовательных отношений, которая учитывает особенности учреждения и позволяет реализовать региональный компонент. Установлено примерное соотношение между двумя взаимодополняющими и необходимыми с точки зрения реализации требований Стандарта частями: обязательная часть - не менее 60% от общего нормативного времени, часть, формируемая ГБДОУ - не более 40%. Учебный план составлен на основе 5-ти образовательных областей: физическое развитие, социально-коммуникативное развитие, познавательное развитие, речевое развитие и художественно-эстетическое развитие.

Количество и продолжительность непрерывной образовательной деятельности (занятий), иные требования к организации воспитательно-образовательного процесса и физического воспитания соответствуют требованиям гигиенических нормативов по устройству, содержанию и режиму работы организаций воспитания и обучения, отдыха и оздоровления детей и молодежи СанПиН 2.4.3648-20, СанПиНа 1.2.3685-21 «Гигиенические нормативы и требования к обеспечению и (или) безвредности для человека факторов среды обитания». Учебный план согласовывается на Педагогическом совете ГБДОУ в начале учебного года.

Образовательная деятельность осуществляется в различных видах детской деятельности: игровая; коммуникативная; познавательно-исследовательская; восприятие художественной литературы; самообслуживание и элементарный бытовой труд; конструирование; музыкальная; изобразительная; двигательная деятельность, включая взаимодействие с семьей и социумом по реализации Программ. В ГБДОУ создана развивающая предметно-пространственная среда, которая обеспечивает развитие ребенка в разных видах детской деятельности. Развивающая предметно-пространственная среда содержательна, насыщена, трансформируема, полифункциональна, вариативна, доступна и безопасна.

**Вывод:** организация образовательного процесса соответствует современным дидактическим, санитарным и методическим требованиям, содержание выстроено в соответствии с ФГОС ДО и ФОП.

Содержание соответствует требованиям ООП ДО, ФГОС ДО и ФОП.

В ГБДОУ детский №15 реализуются современные образовательные программы и методики дошкольного образования, используются информационные технологии. Создана комплексная система планирования образовательной деятельности с учетом направленности реализуемой

образовательной программы, возрастных особенностей воспитанников, которая позволяет поддерживать качество подготовки воспитанников к школе на достаточно высоком уровне.

Участники образовательного процесса принимают активное участие в конкурсах, выставках, организуемых как внутри ГБДОУ, так и районного и городского уровня. Отслеживание уровня развития и освоения образовательной программы каждым ребенком осуществляется на основе педагогического мониторинга. С целью выявления эффективности педагогических методов и приемов работы с детьми и последующей оптимизации и коррекции образовательного процесса, организации работы с детьми. Формы проведения мониторинга: беседы с детьми, целенаправленные включенные наблюдения, игровые и проблемные ситуации, изучение продуктов детской деятельности.

Результатом воспитательно-образовательного процесса является качественная подготовка детей к обучению в школе. Готовность дошкольника к обучению в школе характеризуется достигнутым уровнем психологического развития накануне поступления в школу, высокой мотивации к школьному обучению.

Производя сравнительный анализ, освоения воспитанниками образовательной программы прослеживается стабильная положительная динамика (высокий и средний уровни) в освоении образовательных областей, освоения всех видов детской деятельности, достижения целевых ориентиров к 7-летнему возрасту, в соответствии с ФГОС ДО и ФОП.

#### 4. ОЦЕНКА КАДРОВОГО ОБЕСПЕЧЕНИЯ

Дошкольное образовательное учреждение укомплектовано педагогами на 100%.

##### *Количественные данные кадрового состава*

Педагогический процесс в ГБДОУ № 15 обеспечивают:

- 21 воспитатель
- 1 учитель-логопед
- 1 музыкальный руководитель
- 1 инструктор по физической культуре
- 1 педагог-психолог
- старший воспитатель

Все педагогические работники 1 раз в 3 года регулярно проходят обучение на курсах повышения квалификации, занимаются самообразованием. Педагогов, имеющих ученые степени и ученые звания, нет. Педагогические работники активно распространяют свой педагогический опыт в детском саду, в сети Интернет.

Педагогический коллектив ГБДОУ № 15 стабилен, воспитатели и специалисты систематически повышают уровень квалификации на курсах, семинарах, мастер-классах, в творческих группах городского, районного уровня, осваивают новые современные педагогические технологии в ходе методических мероприятий ГБДОУ. Творческий коллектив педагогов ГБДОУ № 15 имеет необходимый для профессионального роста потенциал.

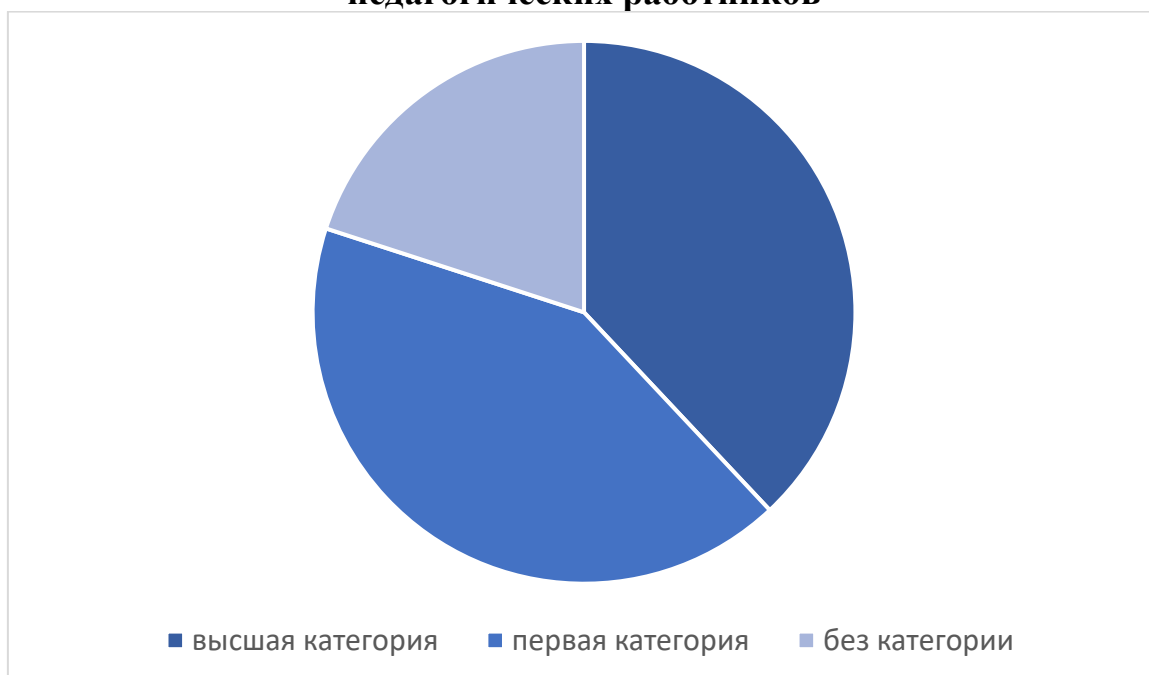
Среди педагогов детского сада «Отличник народного образования» - 1 человек, награждены Почетной грамотой Министерства просвещения - 2 человека.

##### **Уровень образования педагогических работников**

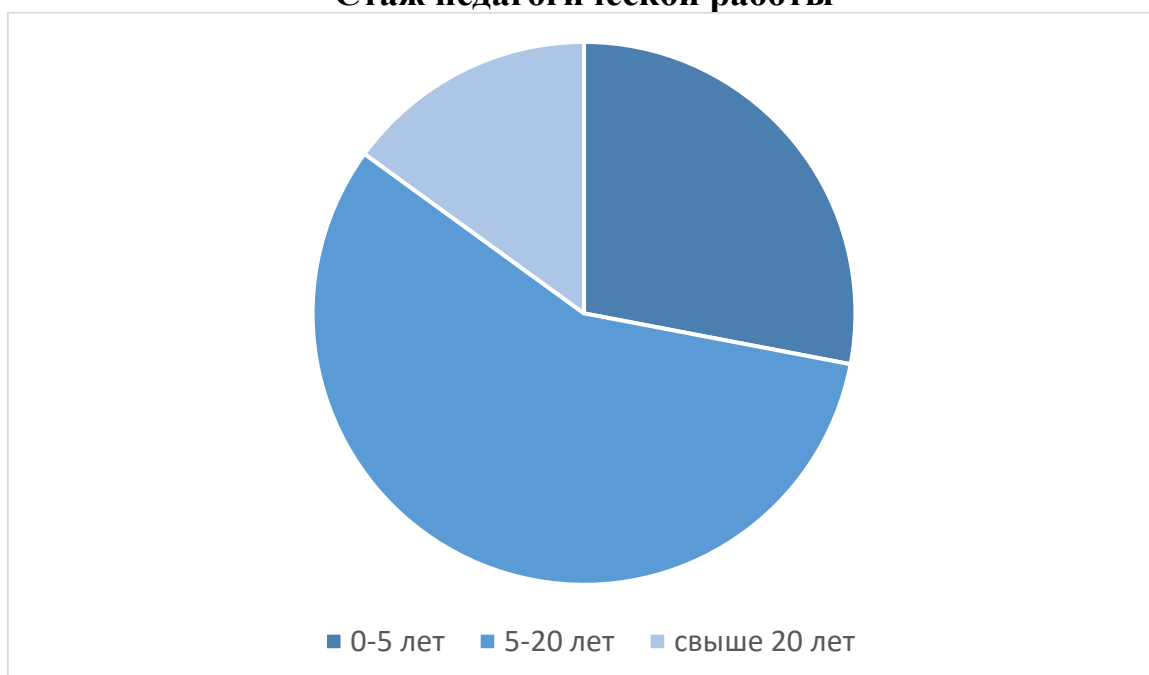


Квалификационные категории имеют 80 % педагогов. Не имеющие квалификационную категорию - 4 человека, которые имеют педагогический стаж работы в учреждении менее 2-х лет.

### Квалификационные категории педагогических работников



### Стаж педагогической работы



Педагогический процесс в детском саду имеет развивающий и корректирующий характер, способствует формированию у детей реального образа мира и себя, развитию их способностей. Собирается коллектив единомышленников из числа профессионально подготовленных специалистов, осуществляется подготовка кадров, создан благоприятный социально-психологический климат в коллективе, отношения между администрацией и коллективом строятся на основе сотрудничества и взаимопомощи. В течение последних лет коллектив под руководством заведующего А.Ф. Бойцовой принимает активное участие в районных конкурсах учреждений, педагогов и воспитанников.

### Об ИКТ-компетенциях педагогов

Анализ данных, полученных на основе наблюдения и опроса воспитателей по применению ими

информационных и дистанционных технологий в образовательной деятельности, в том числе и дополнительном образовании, показал, что педагоги не испытывали трудности, связанные с отсутствием необходимых компетенций для подготовки к дистанционным занятиям и их проведению, при применении дистанционных инструментов для проведения занятий. 98% педагогов отметили, что в их педагогической деятельности ранее практиковалась такая форма обучения.

## 5. ОЦЕНКА УЧЕБНО-МЕТОДИЧЕСКОГО И ИНФОРМАЦИОННОГО ОБЕСПЕЧЕНИЯ ГБДОУ

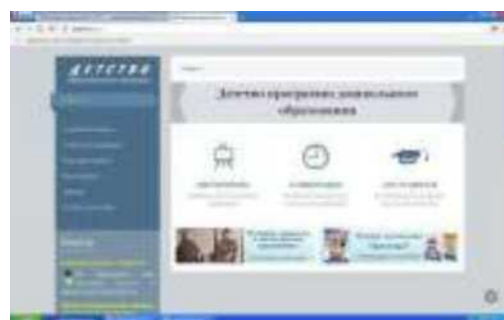
**Количественные показатели учебно-методической, художественной литературы ГБДОУ**

№ п/п	Уровень, степень образования, вид образовательной программы	Объем фонда учебной и учебно-методической литературы		Доля изданий, изданных за последние 10 лет, от общего
		Количество наименований	Количество экземпляров	
	Дошкольное образование			
1	Речевое развитие	78	125	90/30%
2	Познавательное развитие	74	230	205/33%
3	Социально-коммуникативное развитие	31	72	68/34%
4	Физическое развитие	11	24	21/19%
5	Художественно-эстетическое развитие	40	73	22/13%
<b>Всего:</b>		<b>524</b>		

### Периодические издания и электронные образовательные ресурсы

Использование электронных образовательных ресурсов (ЭОР) в образовательном процессе ГБДОУ.



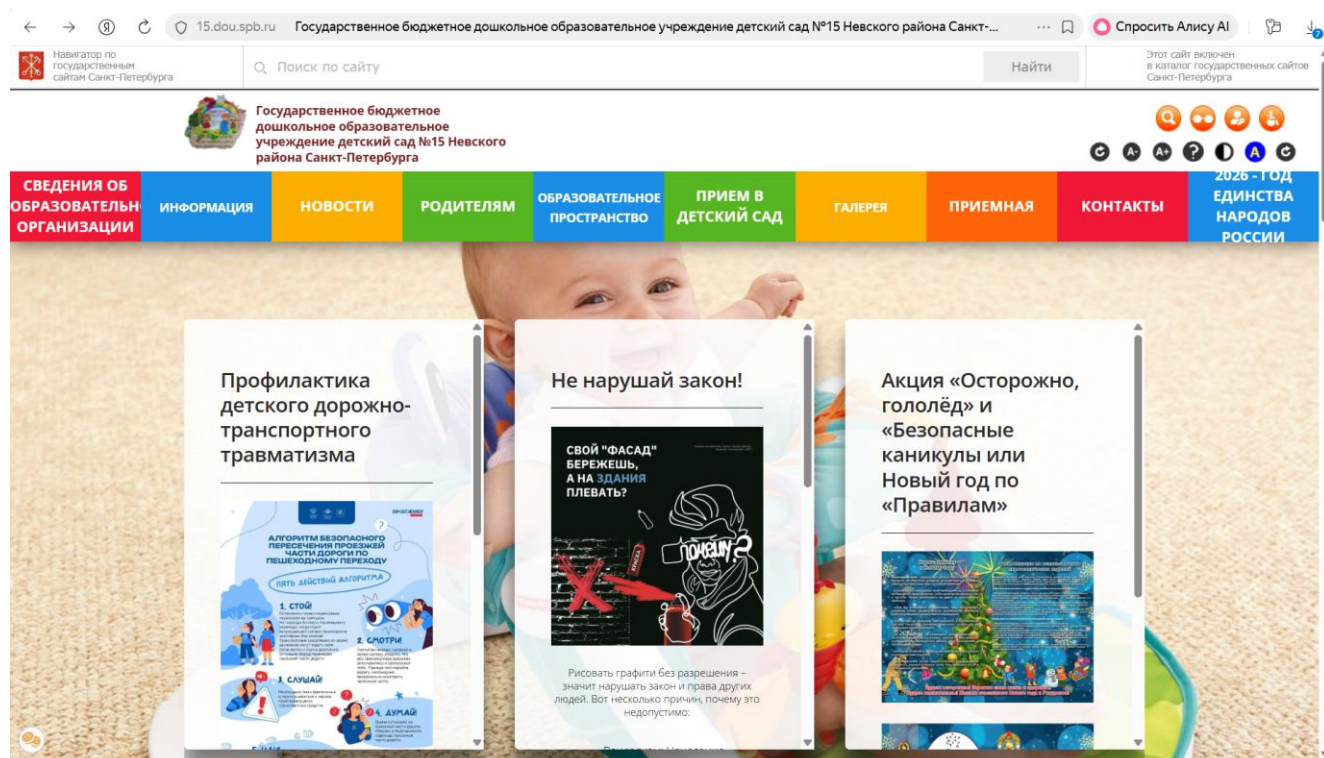


В 2025 году обеспечили подборку онлайн-ресурсов, разработку видеоконтента, определение электронного ресурса для размещения обучающих материалов, инструкций, методических рекомендаций и др., а также пополнили библиотечный фонд методической литературой и комплектами заданий по всем образовательным областям образовательной программы для подготовки педагогов к проведению занятий онлайн.

### **Функционирование официального сайта ГБДОУ**

В соответствии с частью 1, пунктом 1 части 3 статьи 28 Закона в ГБДОУ разработан и принят локальный нормативный акт, регламентирующий создание и ведение официального сайта образовательной организации в информационно-телекоммуникационной сети «Интернет»: «Положение об официальном сайте». Положение определяет цели, задачи, требования к официальному сайту, порядок размещения и обновления информации на официальном сайте ГБДОУ. Официальный сайт ГБДОУ размещен в информационно-телекоммуникационной сети «Интернет» по адресу: 15.dou.srb.ru разработан с учетом Требований к структуре официального сайта образовательной организации в информационно-телекоммуникационной сети «Интернет» и формату представления на нём информации, утверждённых приказом Федеральной службы по надзору в сфере образования и

науки РФ от 04.08.2023 №1493, и соответствует требованиям статьи 29 Закона, пункта 3 Правил размещения на официальном сайте образовательной организации в информационно-телекоммуникационной сети «Интернет» и обновления информации об образовательной организации, утвержденных постановлением Правительства Российской Федерации от 10.07.2013 № 582. На сайте создан специальный раздел «Сведения об образовательной организации», который содержит подразделы с соответствующим наполнением. Информация регулярно обновляется. Посетители находят информацию актуальной и полезной. Присутствует режим просмотра веб-страницы для слабовидящих.



## 6. ОЦЕНКА КАЧЕСТВА МАТЕРИАЛЬНО-ТЕХНИЧЕСКОЙ БАЗЫ И ОСНАЩЕННОСТЬ ОБРАЗОВАТЕЛЬНОГО ПРОЦЕССА ГБДОУ.

### Материально-техническое обеспечение: площадь, перечень помещений ГБДОУ

Здание детского сада - нежилое, отдельно стоящее, расположено на двух этажах, обеспечено центральным отоплением, индивидуальным тепловым пунктом, канализацией, установлено сантехническое оборудование. Территория ГБДОУ ограждена металлическим забором по всему периметру. Имеются игровые площадки для каждой возрастной группы, оборудована спортивная площадка, теплица, парник, в летнее время оформлены цветники.

Административные, служебные и хозяйственные помещения ГБДОУ

Кабинет заведующего - 1  
Кабинет завхоза - 1  
Кабинет бухгалтерии - 1  
Методический кабинет - 1  
Медицинский блок (кабинет, процедурная, изолятор) - 1  
Пищеблок (кухонные, кладовые, раздаточные) - 1  
Хозяйственно-бытовые (прачечная, гладильная, сушильная) - 1  
Кладовые - 4  
Буфетные - 10  
Туалет общественный - 1

Помещения, используемые в воспитательно-образовательном процессе

Наименование	Количество
Групповые комнаты	10
Помещения для приёма детей (раздевалки)	10
Спальни	3
Умывальные комнаты	10
Кабинет учителя-логопеда	1
Кабинеты педагога-психолога	1
Музыкальный зал	1
Физкультурный зал	1
Изостудия	1

Все помещения ГБДОУ соответствуют требованиям СанПиН, правилам противопожарной безопасности, требованиям техники безопасности и охраны труда.

### Количество индивидуальных автоматических рабочих мест на группу

Автоматизированные рабочие места: кабинет заведующего ГБДОУ, кабинет заместителя заведующего, кабинет заведующего хозяйством, рабочее место секретаря заведующего, методический кабинет, кабинет кладовщика, медицинский кабинет, процедурный кабинет, изолятор, одиннадцать рабочих мест воспитателей, рабочее место инструктора по физической культуре, кабинет учителя - логопеда и психолога.

В детском саду функционирует 10 групп, каждая групповая ячейка включает в себя: раздевалку, групповое помещение, отдельные спальни имеют 3 группы, предназначенные для детей раннего и младшего возраста, туалетную комнату, буфетное помещение, группы на

первом этаже имеют свой вход.

Организованная предметная среда в детском саду предполагает гармоничное соотношение материалов, окружающих ребенка в детском саду, с точки зрения количества, разнообразия, неординарности, изменяемости. В детском саду постоянно поддерживаются все условия для оптимально - результативной организации образовательного процесса. В групповых комнатах пространство организовано таким образом, чтобы было достаточно места для занятий разнообразной деятельностью. Помещения групп детского сада оснащены детской и игровой мебелью, соответствующей по параметрам возрасту воспитанников, целесообразно расставленной относительно света и с учетом размещения центров активности детей, отведенных для игр, совместной, самостоятельной деятельности дошкольников. В качестве ориентиров для подбора материалов и оборудования в группах выступают общие закономерности развития ребёнка на каждом возрастном этапе. Подбор материалов и оборудования осуществляется для тех видов деятельности ребёнка, которые в наибольшей степени способствуют решению развивающих задач на этапе дошкольного детства (игровая, изобразительная, познавательно-исследовательская деятельности и др. деятельности детей), а также с целью активизации двигательной активности ребёнка. В каждой возрастной группе имеются дидактические игры, пособия, методическая и художественная литература, необходимая для организации разных видов деятельности детей. Содержание развивающей предметно-пространственной среды соответствует интересам мальчиков и девочек, периодически изменяется, варьируется, постоянно обогащается с ориентацией на поддержание интереса детей, на обеспечение равных стартовых возможностей воспитанников, «зоны ближайшего развития», на индивидуальные возможности детей.

Развивающая предметно-пространственная среда в групповых помещениях, обеспечивает реализацию образовательных Программ, включает совокупность образовательных областей, обеспечивающих разностороннее развитие детей с учетом их возрастных и индивидуальных особенностей по основным направлениям: физическому, социально-коммуникативному, познавательному, речевому и художественно-эстетическому развитию, а так же совместную деятельность взрослого и ребенка и свободную самостоятельную деятельность самих детей.

## **Организация питания, медицинского обслуживания**

Организация питания осуществляется в соответствии с:

- санитарно-эпидемиологическими требованиями к организации общественного питания населения СанПиН 2.3/2.4.3590-20;
- примерного циклического десятидневного меню для организации питания детей в возрасте от 2 до 7 лет посещающих с 12-часовым пребыванием дошкольные образовательные учреждения Санкт-Петербурга, в соответствии с физиологическими нормами потребления продуктов, утвержденного начальником Управления социального питания Правительства Санкт-Петербурга согласованного с заместителем руководителя Управления Федеральной службой по надзору в сфере защиты прав потребителей и благополучия человека по городу Санкт-Петербургу.

**Питание:** четырехразовое: завтрак, второй завтрак, обед, полдник. Поставку продуктов осуществляет ООО "Торгово-закупочная база" и ООО «Северная столица». В дошкольном учреждении работает Совет по питанию, одной из функций которого является контроль над организацией питания. В состав Совета по питанию входят: председатель, заместитель председателя, должностные лица, ответственные за организацию питания, педагогические работники, родители (законные представители) обучающихся. Состав Совета по питанию утверждается руководителем ГБДОУ. Питание детей гарантируется с учетом выделенных учредителем денежных средств. Важным условием организации питания в детском саду является строгое соблюдение культурно- гигиенических правил, сервировка стола и эмоциональный настрой. В целом работа по организации питания в 2024-2025 учебном году проводилась на хорошем уровне. Натуральные нормы выполнялись. Претензий по качеству приготовленных блюд и разнообразию меню не поступало.

Организация медицинского обслуживания осуществляется в соответствии с:

ФЗ «Об образовании в РФ» от 29.12.2012 № 273 ФЗ (ред. от 25.12.2018) Приказа Министерства Здравоохранения РФ «Об утверждении Порядка оказания медицинской помощи несовершеннолетним. В том числе в период обучения и воспитания в образовательных организациях Санитарными правилами СП 2.4.3648-20 «Санитарно-эпидемиологическими требованиями к организациям воспитания и обучения, отдыха и оздоровления детей и молодёжи». Детский сад обслуживает городская поликлиника № 45 Невского района, в соответствии с договором. Медицинский блок ГБДОУ включает: медицинский кабинет, процедурный кабинет.

Медицинское обслуживание обеспечивают врач - педиатр и медицинская сестра. В их функции входят вопросы, связанные со здоровьем детей, курируют вопросы, связанные со здоровьем детей. Медицинская сестра проводит антропометрические измерения детей в начале и конце учебного года. Оказывает первую помощь детям, до приезда врача. Медицинский персонал наряду с администрацией и педагогическим персоналом несёт ответственность за проведение лечебно-профилактических мероприятий, соблюдение санитарно-гигиенических норм, режимом и качеством питания воспитанников. На первом этаже расположен медицинский кабинет, процедурный кабинет, изолятор.

### **Доступность объекта для инвалидов.**

№ п/п	Показатель доступности для инвалидов объекта	Наличие
1.	Выделенные стоянки для автотранспортных средств	Имеется на территории ГБДОУ
2.	Поручни	Имеются
3.	Пандус	Имеются
4.	Доступные входные группы	Ширина дверного проёма в здание - 100 см.
5.	Достаточная ширина дверных проёмов в стенах, лестничных маршей, площадок	Ширина дверных проёмов в стенах учреждения 90 см., ширина лестничных маршей и площадок достаточна для проезда инвалидной коляски
6.	Жёлтая разметка при входе в ГБДОУ и на лестничных пролётах	Имеется
7.	Тактильная таблица с дублированием шрифта Брайля	Имеется
8.	Кнопка вызова сотрудника учреждения для оказания помощи инвалидам или лицам с ограниченными возможностями здоровья	Имеется

### Оценка материально-технической базы

Показатель	2023	2024	2025
соответствие санитарно-эпидемиологическими правилами и нормативами	да	да	да
соответствие требованиям правил пожарной безопасности	Имеются предписания, частично устранены	Имеются предписания, частично устранены	Имеются предписания, частично устранены
соответствие требованиям техники безопасности и охраны труда	да	да	да
соответствии материально-технического обеспечения требованиям образовательных программ	частично-уличное игровое оборудование подлежит обновлению	частично- уличное игровое оборудование подлежит обновлению	частично-уличное игровое оборудование подлежит обновлению
соответствие развивающей предметно-пространственной среды требованиям ФГОС ДО	да	да	да
Наличие специальных технических средств обучения индивидуального и коллективного использования	да	да	да

### Динамика развития материально-технической базы ГБДОУ за 3 года

Год	Ремонтно-строительные мероприятия, обновление мебели и оборудования
2023	Приобретено: спасатель фильтрующий(маски) - 7 шт, тестомесильная машина - 1 шт, замена пожарных рукавов - 4 шт,
2024	Приобретено: компьютер персональный настольный - 3 шт, рабочая станция (системный блок, монитор, клавиатура, мышь) - 2 шт, пароконвектомат - 1 шт, витрина книжная - 2 шт.
2025	Приобретено: ковровое покрытие – 1 шт, рабочая станция (системный блок, монитор, клавиатура, мышь) – 1шт

#### Выводы по направлению «Оценка качества материально-технической базы»:

- материально-техническая база соответствует санитарно-эпидемиологическими правилами и нормативами; требованиям правил пожарной безопасности и техники безопасности и охраны труда;
- необходима частичная замена уличного игрового оборудования;
- развивающая предметно-пространственная среда обеспечивает реализацию образовательных Программ, соответствует ФГОС ДО - насыщенная, трансформируемая, полифункциональная, вариативная, доступная и безопасная;
- используются специальных технических средства обучения индивидуального и коллективного пользования.

## Перспективы развития на 2026 год:

- проведение косметического ремонта групп;
- приобретение ТСО, технического оборудования и программного обеспечения;
- частичная замена уличного игрового оборудования.
- частичная замена детской мебели

### Приоритетные направления материально - технической базы.

Обеспеченность ГБДОУ интерактивным оборудованием (интерактивными досками, проектором, панелями, песочными столами,).

### Материально-техническое обеспечение для проведения занятий с воспитанниками

Оценка материально-технического оснащения ГБДОУ детский сад №15 при проведении занятий с воспитанниками выявила следующие трудности:

- недостаточно необходимого оборудования (ноутбуков, компьютеров или планшетов) по группам детского сада.

## 7. ОЦЕНКА ФУНКЦИОНИРОВАНИЯ ВНУТРЕННЕЙ СИСТЕМЫ ОЦЕНКИ КАЧЕСТВА

### Структура внутренней системы оценки качества ГБДОУ



Целью системы оценки качества образования в ГБДОУ является установления соответствия качества дошкольного образования Федеральному государственному образовательному стандарту дошкольного образования. Реализация внутренней системы оценки качества образования осуществляется в ГБДОУ на основе внутреннего контроля и мониторинга.

Внутренний контроль в виде плановых проверок осуществляется в соответствии с утвержденным годовым планом, графиком контроля на месяц, который доводится до членов педагогического коллектива. Результаты внутреннего контроля оформляются в виде аналитических справок, актов, отчетов, карт наблюдений. Итоговый материал содержит констатацию фактов, выводы и предложения. Информация о результатах доводится до работников ГБДОУ в течение 7 дней с момента завершения проверки. По итогам контроля в зависимости от его формы, целей и задач, а также с учетом реального положения дел проводится заседания педагогического совета и административные совещания.

В детском саду проводятся внешняя оценка воспитательно-образовательной деятельности (родителями) и внутренняя (мониторинг).

## Цели и задачи внутренней оценки качества ГБДОУ

**Цель** внутренней системы оценки качества образования - систематический анализ качества реализации образовательного процесса, его ресурсного обеспечения и его результатов в соответствии с федеральным государственным образовательным стандартом дошкольного образования; принятия обоснованных и своевременных управленческих решений, направленных на повышение качества образовательного процесса и образовательного результата.

**Задачи** внутренней системы оценки качества образования:

- формирование единой системы диагностики и контроля состояния образования, обеспечивающей определение факторов и своевременное выявление изменений, влияющих на качество образования в ГБДОУ;
- получение объективной информации о функционировании и развитии системы образования в ГБДОУ, тенденциях его изменения и причинах, влияющих на его уровень;
- предоставления всем участникам образовательного процесса и общественности достоверной информации о качестве образования;
- принятие обоснованных и своевременных управленческих решений по совершенствованию образования и повышению уровня информированности потребителей образовательных услуг при принятии таких решений;
- прогнозирование развития образовательной системы ГБДОУ.

Основные **принципы** внутренней системы оценки качества образования:

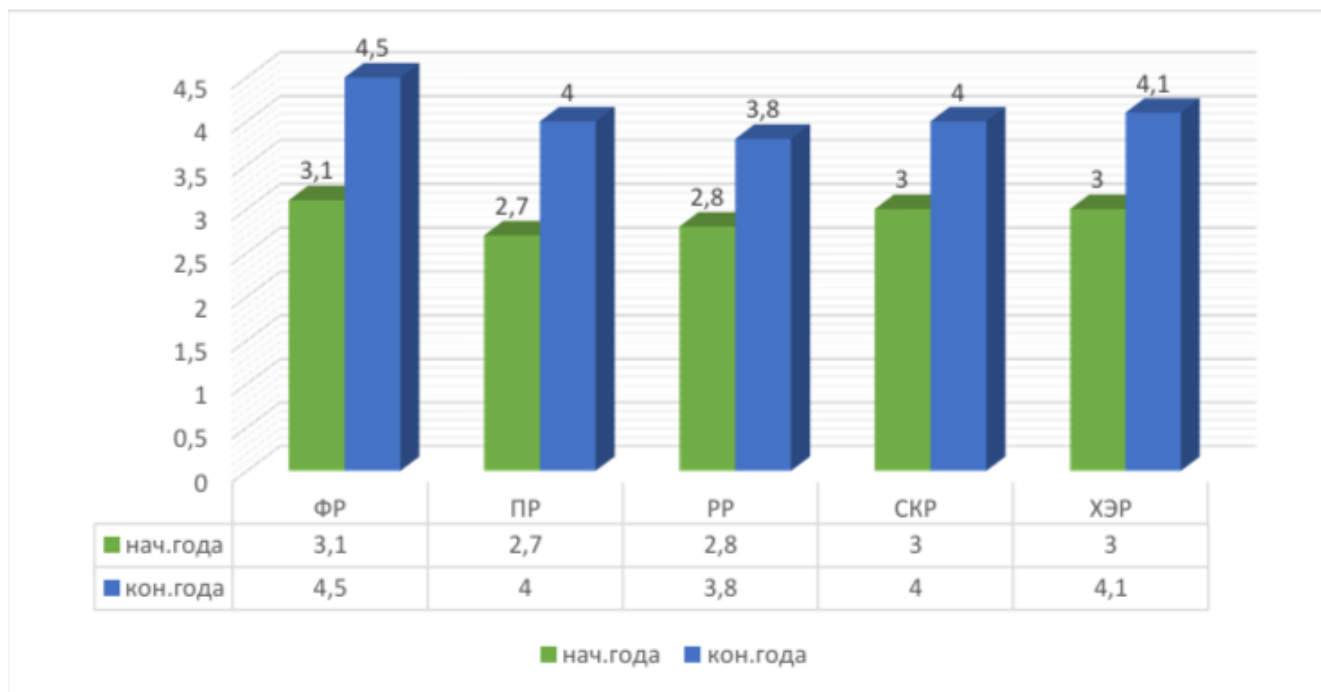
- целостность (создание единой системы оценки качества образования);
- оперативность (своевременный сбор и анализ информации);
- информационная открытость (доступность информации для участников образовательного процесса);
- объективность (достоверность предоставляемой информации);
- соблюдение морально-этических норм при проведении процедур оценки качества образования;
- принцип рефлексивности (повышение потенциала внутренней оценки, самооценки, самоанализа каждого педагога).

**Функции** внутренней системы оценки качества образования:

- информационно-аналитическая (сбор, обработка и хранение информации о результатах деятельности ГБДОУ в соответствии с муниципальным заданием, а также показателями и индикаторами Программы развития ГБДОУ);
- контрольно-диагностическая (проведение сравнительного анализа полученной информации);
- коррективно-регулятивная (выявление отрицательных изменений, происходящих в образовательном процессе, развитие положительных тенденций, корректировка планов работы, определение перспектив развития).
- оформление и представление информации о состоянии и динамике качества образования.

Двухступенчатая система мониторинга образовательного процесса в ГБДОУ по ФГОС позволяет своевременно увидеть дошкольников с проблемами в развитии личности, выявить трудности в формировании определенных интегративных качеств и результатов освоения программы ФГОС ДО в каждой конкретной группе, осуществлять психолого-методическую поддержку педагогов.

## Мониторинг усвоения образовательной программы ГБДОУ за 2025 год



### Удовлетворенность качеством образования по группам детского сада

Удовлетворенность качеством образования на основе опроса родителей (законных представителей) воспитанников по группам детского сада следующая. В младшей группе удовлетворенность составляет 75%, в средней - 86%, в старшей - 92% и подготовительной - 96%.

Положительные результаты удовлетворенности деятельностью ГБДОУ показали, что ребенок с удовольствием проводит время в саду, педагоги вежливы, организуется вкусное и полезное питание, в ГБДОУ наблюдается чистота, педагоги доброжелательны к детям.

### Удовлетворенность качеством образования (в целом по детскому саду)

Результаты анализа опроса родителей (законных представителей) свидетельствуют о достаточном уровне удовлетворенности качеством образовательной деятельности в дистанционном режиме. Так, 75% родителей отмечают, что работа воспитателей при проведении занятий и онлайн-занятий была качественной, 86% родителей частично удовлетворены процессом дистанционного освоения образовательной программы.

## РЕЗУЛЬТАТЫ НЕЗАВИСИМОЙ ОЦЕНКИ КАЧЕСТВА ОБРАЗОВАНИЯ



Результаты независимой экспертизы доступны на сайте [15.dou.spb.ru](http://15.dou.spb.ru), где вы также можете оставить свой отзыв.

Результаты оценки [ГБДОУ детский сад № 15](#) Невского района Санкт-Петербурга

## **АНАЛИЗ РЕАЛИЗАЦИИ «ПРОГРАММЫ РАЗВИТИЯ»**

### **ПРОЕКТ: «ШКОЛА ЗДОРОВЬЯ» («Здоровей-ка»)**

Цель: Развития здоровье сберегающей образовательной среды, обеспечивающей сохранение здоровья воспитанников. Вовлечение в систему здорового питания всех участников образовательного процесса. Обновление материальной базы пищеблоков. Служба здорового питания. Популяризация физкультуры и спорта. Пропаганда здорового образа жизни

Результаты:

- все педагоги обучены здоровье-сберегающим технологиям и применяют их в работе с дошкольниками.
- сформирована стойкая мотивация на поддержание здорового образа жизни в семье.
- оформлены информационные стенды для родителей в вестибюлях, группах и на сайте ГБДОУ.
- созданы условия для физкультурно- оздоровительной работы в ГБДОУ.
- усовершенствована система здоровье-сберегающей и здоровье формирующей деятельности ГБДОУ с учетом индивидуальных особенностей и возможностей дошкольников.
- разработана и реализована комплексная программа «Здоровье».
- организованы дополнительные образовательные услуги («Здоровей-ка», «Футбол», «Карате-до», «Танцевальная ритмика»).
- транслирование опыта по формированию основ ЗОЖ на районных семинарах и среди родительской общественности.

№ п/п	Индикатор	2021	2022	2023	2024	2025
1	Количество детей посещающих ГБДОУ	85%	88 %	90%	92%	94%
2	Количество детей, посещающих дополнительные образовательные услуги ЗОЖ	60%	62 %	64%	66%	68%
3	Количество родителей участвующих в ЗОЖ	52%	54 %	56%	58%	60%

### **ПРОЕКТ: «ОТВЕТСТВЕННОЕ РОДИТЕЛЬСТВО»**

#### **(«ГБДОУ и я - дружная семья»)**

Цель: Просвещение родителей через активные формы взаимодействия.

Психолого-медико-педагогическое сопровождение семей, воспитанников и детей раннего возраста.

Результаты:

- появление интереса родителей к работе ГБДОУ, к воспитанию детей (организация мастер-классов и круглых столов для родителей, музыкально-литературные досуги);
- улучшение детско-родительских отношений (совместная творческая деятельность родителей и детей- конкурсы, выставки);
- повышение компетентности родителей в психолого - педагогических, правовых вопросах ( проведение социальных, экологических, психологических акций; имерсивных театров);
- сохранение семейных ценностей и традиций (создание книг «Моя семья», «Наши традиции», совместные досуги);
- рост удовлетворённости родителей работой педагогов в ГБДОУ (совместная работа детского сада и семьи в организации музейных пространств: «Этих дней не смолкнет слава», «Здравствуй, театр», «В гостях у деда Ермолая», «Экокванториум».)

№ п/п	Индикатор	2021	2022	2023	2024	2025
1	Количество партнерских отношений родителей и педагогов в совместной организации в жизни группы	45%	47%	49%	51%	53%
2	Количество родителей , вовлеченных в совместное творчество, в рамках: смотров-конкурсов, выставок	47%	49%	51%	53%	55%
3	Количество мотивированных (родителей и педагогов) на достижение высоких результатов участников взаимодействия	50%	52%	54%	56%	58%

### **ПРОЕКТ: «ШКОЛА ПОМОЩИ» («Протяни навстречу руки»)**

**Цель:** Психолого-педагогическое сопровождение детей (помощь родителям «особых» детей, сопровождение родителей с детьми с 1,5 лет). Новые подходы к организации профилактической работы. Сетевое взаимодействие образовательных организаций по психолого-педагогическому сопровождению детей. Эмоциональное благополучие ребенка в образовательной среде.

#### **Результаты:**

- внедрение современных технологий деятельности педагога в непосредственную практику работы дошкольного учреждения.
- повышение качества образовательных услуг в результате организации оптимального взаимодействия всех субъектов педагогического процесса на основе индивидуально-дифференцированного подхода к образовательной работе с детьми и родителями.
- просвещение родителей в вопросах психологии и детской педагогики, повышение компетентности родителей в вопросах речевого развития.
- распространение педагогического опыта: публикации в электронных СМИ (nsportal.ru, taam.ru); в электронных СМИ АНОО «Центр дополнительного профессионального образования «АНЭКС», методические материалы для педагогов и родителей на сайте ДОУ.
- организация эксперт-сессии конструктор психолого-педагогического сопровождения детей с особыми образовательными потребностями «Вместе к успеху», выступление на тему: «Особенности организации волонтерского движения в дошкольной организации»;
- участие педагогов в семинарах и конференциях педагогов по актуальным проблемам дошкольного образования;
- участие в конкурсах педагогического мастерства (победители, дипломанты)

№ п/п	Индикатор	2021	2022	2023	2024	2025
1	Количество детей нуждающихся в психолого-педагогической помощи	10%	12 %	14%	16%	18%
2	Количество родителей, направленных на повышение психолого-педагогической компетентности в вопросах обучения, воспитания и развития детей	7%	9%	11%	13%	15%
3	Количество семей, обратившихся по вопросам воспитания за помощью специалистов	8%	10%	12%	14%	16%

## **ПРОЕКТ: «ШКОЛА ВОЗМОЖНОСТЕЙ» («Талантлив везде и всегда»)**

Цель: Все дети талантливы (олимпиады, конкурсы, смотры, фестивали).

Индивидуальный подход (индивидуализация образования: индивидуальный учебный план, модульное обучение, индивидуальный образовательный маршрут, профилизация, взаимодействие со школами). Дополнительное образование (внеурочная работа, дополнительное образование, спортшколы, кружки и т.д.).

Результаты:

- комплектование библиотеки ГБДОУ и методического кабинета учебно-методической, научно-методической литературой в связи с реализацией идеи проекта «Школа возможностей»;
- оснащение ГБДОУ тематическими стендами для родителей и любознательных детей;
- компьютеризация образовательного процесса с целью создания банка данных;
- повышение профессионального мастерства педагогов, формирование системы морально - материального стимулирования педагогов, работающих с одарёнными детьми;
- участие воспитанников в конкурсном движении района и города.

№ п/п	Индикатор	2021	2022	2023	2024	2025
1	Количество материально-технического оснащения	30%	32%	34%	36%	38%
2	Поднятие статуса таланта в целом и престиж ребенка, обладающего этим талантом	47%	49%	51%	53%	55%
3	Повышение педагогического мастерства педагогов в работе с одаренными детьми	50%	52%	54%	56%	58%

## **ПРОЕКТ: «ШКОЛА ЖИЗНИ»**

### **(«Все профессии хороши, выбирай на вкус»)**

Цель: Путь в профессию (ранняя профориентация, взаимодействие с родителями). Билет в будущее.

Результаты:

- комплектование библиотеки ГБДОУ и методического кабинета учебно-методической, научно-методической литературой
- оснащение ГБДОУ тематическими стендами для родителей и любознательных детей (выпуск буклетов, брошюр, распространение полученного опыта);
- компьютеризация образовательного процесса с целью создания банка данных;
- укрепление материально-технической базы групп.
- мастер-классы для детей родителями «Моя профессия»;
- выставки творческих работ на тему: «Моя будущая профессия»
- выступление на городском семинаре-практикуме «Музейная педагогика как средство вовлечения семьи в образовательную деятельность ДОУ через дополнительное образование».
- оснащение кабинета педагога-психолога, учителя-логопеда.
- профессиональная переподготовка педагогов (Педагог дополнительного образования детей и взрослых)

№ п/п	Индикатор	2021	2022	2023	2024	2025
1	Повышение квалификации педагогов в инновационных технологиях	45%	47%	49%	51%	53%
2	Укрепление методической, материально-технической базы в ГБДОУ для работы с детьми	48%	50%	52%	54%	56%
3	Выявление заинтересованности в профориентации	54%	56%	58%	60%	62%

## Заключение

В результате проведённого самообследования можно сделать вывод о положительных тенденциях в деятельности педагогического коллектива, стабильном развитии учреждения. ГБДОУ укомплектовано квалифицированными кадрами на 100%. Успешно функционирует методическая служба, созданы условия для профессионального роста и обмена опытом; учебно-методическое обеспечение полностью соответствует реализации Программ ГБДОУ; в дошкольном учреждении созданы безопасные условия для воспитания и обучения обучающихся и работы сотрудников. Развивающая предметно-пространственная среда обеспечивает реализацию образовательных Программ, соответствует ФГОС ДО.

Наиболее эффективными в деятельности детского сада можно считать следующие показатели:

1. Целостная система образования и психолого-педагогического сопровождения обучающихся созданная в ГБДОУ, способствует гармоничному развитию, эмоциональному благополучию и социализации детей.
2. Партнерские отношения с семьями воспитанников и организация системы сетевого взаимодействия позволили создать непрерывный образовательный процесс, направленный на социально-психологическое благополучие воспитанников и социально-психологическую поддержку семьям в реализации их воспитательных функций.
3. Слаженная система управления позволяет обеспечить оптимальное функционирование и дальнейшее устойчивое развитие учреждения.

### SWOT-анализ образовательной деятельности и образовательного пространства

<b>Сильные стороны (S)</b>	<b>Возможности(О)</b>
<ul style="list-style-type: none"> <li>● широкий спектр образовательных технологий (здоровьесберегающих, социально-коммуникативных, технологий формирования основ безопасного поведения);</li> <li>● наличие музыкального и спортивного зала, спортивной площадки на улице;</li> <li>● наличие теплицы, парника, цветочных клумб;</li> <li>● организована информационно-просветительская работа с родителями (сайт, группа в ВК, стенды, индивидуальное консультирование)</li> </ul>	<ul style="list-style-type: none"> <li>● государственная поддержка качества дошкольного образования;</li> <li>● информационная грамотность большинства родителей делает популярной для них форму электронного общения с педагогами посредством чатов на образовательной платформе Сферум;</li> <li>● увеличение количества дополнительных образовательных услуг;</li> <li>● участие родителей в конкурсной программе, совместных мероприятиях;</li> <li>● развитие системы социального партнерства</li> </ul>
<b>Слабые стороны (W)</b>	<b>Угрозы (Т)</b>
<ul style="list-style-type: none"> <li>● недостаточная сформированность у части родителей компетенции ответственного родительства;</li> <li>● недостаточность интерактивного оборудования в группах.</li> </ul>	<ul style="list-style-type: none"> <li>● риск необеспеченности образовательной деятельности необходимыми техническими средствами обучения детей;</li> <li>● недостаточная готовность и включенность родителей в управление качеством образования детей;</li> <li>● нарушением эмоциональной привязанности в детско-родительских отношениях.</li> </ul>

### **Приоритетные задачи на 2026 год:**

- Совершенствовать образовательную среду для полноценного развития воспитанников по всем образовательным областям ФГОС ДО и ФОП.
- Развивать систему повышения квалификации педагогических работников, в т.ч. возможности корпоративного обучения, совершенствовать условия для реализации системы целевой модели наставничества педагогических работников ГБДОУ.
- Формировать осознанно правильное отношение к объектам и явлениям природы, повышать уровень экологической культуры.
- Обеспечить развитие системы работы по гражданско-патриотическому и духовно-нравственному воспитанию обучающихся и их семей.
- Реализация Программы просвещения родителей.

**II. ПОКАЗАТЕЛИ ДЕЯТЕЛЬНОСТИ ГОСУДАРСТВЕННОГО БЮДЖЕТНОГО ДОШКОЛЬНОГО ОБРАЗОВАТЕЛЬНОГО УЧРЕЖДЕНИЯ ДЕТСКОГО САДА № 15 НЕВСКОГО РАЙОНА САНКТ-ПЕТЕРБУРГА, ПОДЛЕЖАЩИЕ САМООБСЛЕДОВАНИЮ (по состоянию на 29.12.2025)**

№ п/п	Показатели	Единица измерения
1.	Образовательная деятельность	человек
1.1	Общая численность воспитанников, осваивающих образовательную программу дошкольного образования, в том числе	173
1.1.1	В режиме полного дня 8-12 часов)	173
1.1.2	В режиме кратковременного пребывания (3-5 часов)	0
1.1.3	В семейной дошкольной группе	0
1.1.4	В форме семейного образования с психолого-педагогическим сопровождением на базе дошкольной образовательной организации	0
1.2	Общая численность воспитанников в возрасте до 3 лет	53
1.3	Общая численность воспитанников в возрасте от 3 до 8 лет	120
1.4	Численность/удельный вес численности воспитанников в общей численности воспитанников, получающих услуги присмотра и ухода	173/100
1.4.1	В режиме полного дня (8-12 часов)	173/100
1.4.2	В режиме продленного дня (12-14 часов)	0
1.4.3	В режиме круглосуточного пребывания	0
1.5	Численность/удельный вес численности воспитанников с ограниченными возможностями здоровья в общей численности воспитанников, получающих услуги :	0
1.5.1	По коррекции недостатков в физическом и (или) психическом развитии	0
1.5.2	По освоению образовательной программы дошкольного образования	173/100
1.5.3	По присмотру и уходу	173/100
1.6	Средний показатель пропущенных дней при посещении дошкольной образовательной организации по болезни на одного воспитанника	20,4
1.7	Общая численность педагогических работников, в том числе	21
1.7.1	Численность/удельный вес численности педагогических работников, имеющих высшее образование	12
1.7.2	Численность/удельный вес численности педагогических работников, имеющих высшее образование, педагогической направленности (профиля)	6

1.7.3	Численность/удельный вес численности педагогических работников, имеющих среднее профессиональное образование	8
1.7.4	Численность/удельный вес численности педагогических работников, имеющих среднее профессиональное образование, педагогической направленности (профиля)	7
1.8	Численность/удельный вес численности педагогических работников, которым по результатам аттестации присвоена квалификационная категория, в общей численности педагогических работников, в том числе:	
1.8.1	Высшая	8
1.8.2	Первая	9
1.9	Численность/удельный вес численности педагогических работников, в общей численности педагогических работников, педагогический стаж работы которых составляет:	
1.9.1	До 5 лет	6
1.9.2	Свыше 30 лет	0
1.10	Численность/удельный вес численности педагогических работников, в общей численности педагогических работников, в возрасте до 30 лет	2/10%
1.11	Численность/удельный вес численности педагогических работников, в общей численности педагогических работников, в возрасте от 55 лет	3/14%
1.12	Численность/удельный вес численности педагогических и административно-хозяйственных работников, прошедших за последние 5 лет повышения квалификации/ <b>профессиональную переподготовку по профилю педагогической деятельности</b> или иной Численность/удельный вес численности педагогических осуществляемой в образовательной организации деятельности, в общей численности педагогических и административно-хозяйственных работников	21/100%
1.13	Численность/удельный вес численности педагогических и административно-хозяйственных работников, прошедших повышения квалификации по применению в образовательном процессе федеральных государственных стандартов в общей численности педагогических и административно-хозяйственных работников	100%
1.14	Соотношение «педагогический работник/воспитанник» в дошкольной образовательной организации	21/173
1.15	Наличие в образовательной организации следующих педагогических работников:	
1.15.1	Музыкального руководителя	Да
1.15.2	Инструктора по физической культуре	Да
1.15.3	Учителя-логопеда	Да
1.15.4	Логопеда	Нет

1.15.5	Учителя-дефектолога	Нет
1.15.6	Педагога-психолога	Да
2.	Инфраструктура	
2.1	Общая площадь помещений, в которых осуществляется образовательная деятельность на одного воспитанника	3 кв.м.
2.2	Площадь помещений для организации дополнительных видов деятельности воспитанников	905,5 кв.м
2.3	Наличие физкультурного зала	Да
2.4	Наличие музыкального зала	Да
2.5	Наличие прогулочных площадок, обеспечивающих физическую активность и разнообразную игровую деятельность воспитанников на прогулке	Да

